



PARLAMENTO EUROPEO EVROPSKÝ PARLAMENT EUROPA-PARLAMENTET  
EUROPÄISCHES PARLAMENT EUROOPA PARLAMENT ΕΥΡΩΠΑΪΚΟ ΚΟΙΝΟΒΟΥΛΙΟ EUROPEAN PARLIAMENT  
PARLEMENT EUROPÉEN PARLAMENTO EUROPEO EIROPAS PARLAMENTS  
EUROPOS PARLAMENTAS EURÓPAI PARLAMENT IL-PARLAMENT EWROPEW EUROPEES PARLEMENT  
PARLAMENT EUROPEJSKI PARLAMENTO EUROPEU EURÓPSKY PARLAMENT  
EVROPSKI PARLAMENT EUROOPAN PARLAMENTTI EUROPAPARLAMENTET

Directorate-General Internal Policies

**Policy Department C**

**Citizens Rights and Constitutional Affairs**

**Conditions des ressortissants de pays tiers retenus dans des centres (camps de détention, centres ouverts, ainsi que des zones de transit), avec une attention particulière portée aux services et moyens en faveur des personnes aux besoins spécifiques au sein des 25 Etats membres de l'Union Européenne.**

**Rapport de visite en Slovaquie**

Marie Chuberre, STEPS Consulting Social  
et  
Association nationale Slovak Humanitarian Council

**REF: IP/C/LIBE/IC/2006-181**

## **SOMMAIRE**

<b>1. General Framework : situation of migrants and asylum seekers in Poland .....</b>	<b>3</b>
<b>Introduction .....</b>	<b>3</b>
<b>1.1 Asylum and immigration system.....</b>	<b>9</b>
<b>1.2 General statistics.....</b>	<b>13</b>
<b>1.3 Bibliography: .....</b>	<b>15</b>
<b>2. Visites sur le terrain .....</b>	<b>16</b>
<b>2.1 Les centres.....</b>	<b>19</b>
<b>2.2 Autres entretiens.....</b>	<b>23</b>
<b>2.3 Conclusions, recommandations.....</b>	<b>26</b>
<b>2.4 Contacts.....</b>	<b>27</b>

# **1. GENERAL FRAMEWORK : SITUATION OF MIGRANTS AND ASYLUM SEEKERS IN POLAND**

## **Introduction**

### **A - Migration policy of the Slovak Republic**

*The Principles of the Migration Policy of the Slovak Republic* adopted by the *Resolution of the Slovak Government No. 846 in 1993* became the basis for solving migration policy. The Principles define mainly the duty of state to preserve the basic human rights and freedoms, respecting the generally valid principles of international law and international agreements, governing the rule of aliens at maintaining the reciprocity and equity of right, subordination of aliens to the sovereign power of the Slovak Republic and respecting its legal order, supreme right of the Slovak Republic to decide about the entry of aliens and exercise the principles visa policy, balance of the scope of provided humanitarian aid in agreement with economic possibilities and the social potential of the state. On 12<sup>th</sup> January 2005 a new *Concept of the migration policy of the Slovak Republic* was adopted by the Slovak Government which contents, as well as forms and methods of implementation arose from those Principles. This complex document represents the basis for a coordinated activity of all individual subjects involved in the migration policy within the meaning of given aims and priorities until 2010. According to this document the conditions necessary for the fulfilment of the proposed tasks in the areas of personal, material, technical and financial resources will be created as well. *The aim of this concept is, apart from safeguarding the national interests of the Slovak Republic in the area of migration, also presenting the procedure in harmonising the legal acts with the Community law and in creating the conditions necessary for implementing the policies in this area.* In 2005 the *Work Committee for securing the co-ordination of the procedures connected with the fulfilment of the tasks and activities resulting from the Concept*, composed of the representatives of various Ministries and also of the UNHCR representative, IOM representative and Human Rights League representative, started to operate. Besides the supervision of the fulfilment of the tasks that follow from the Concept its main responsibility is to find out new ways of improving the quality of the methods and forms of work in their implementation.

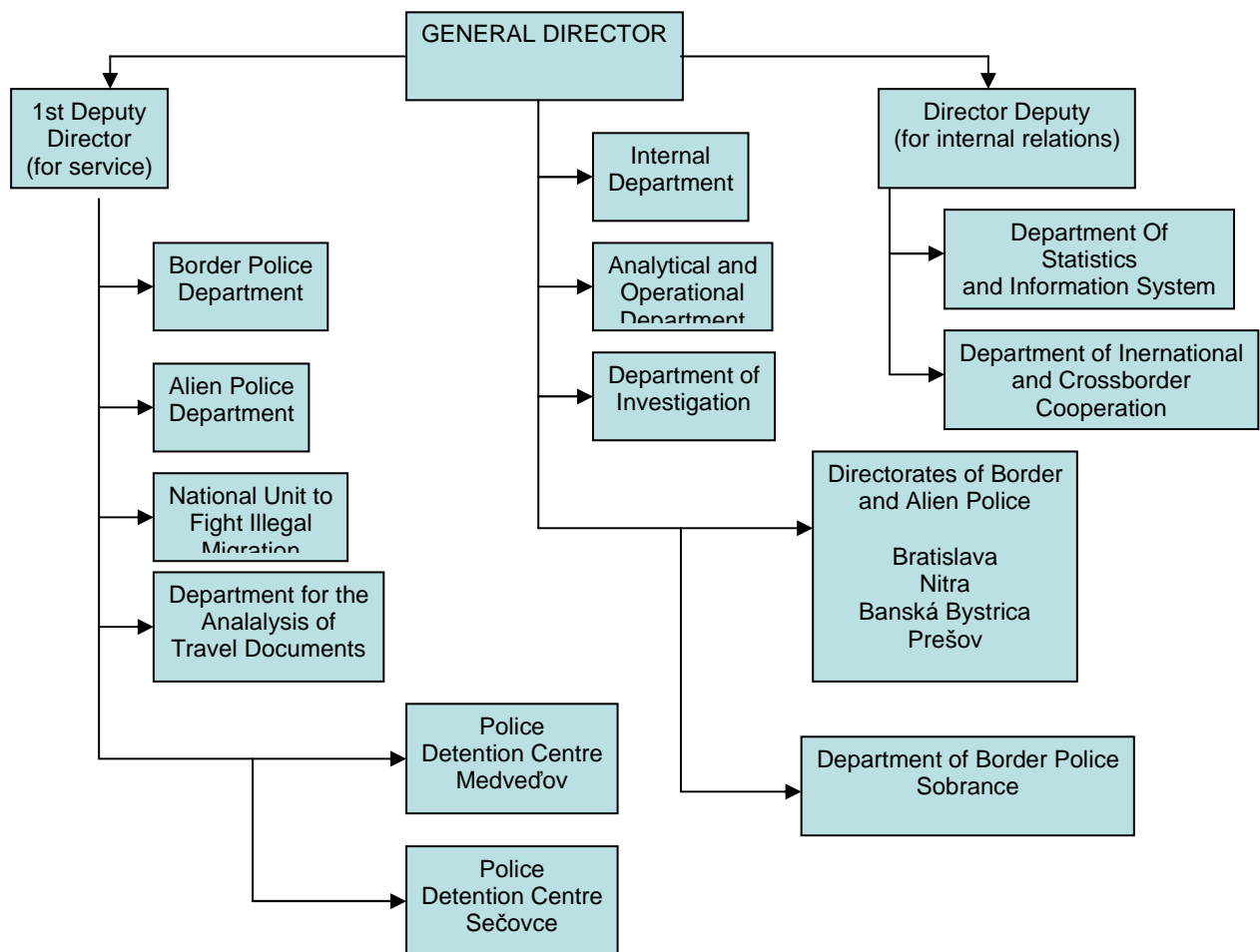
### **B - Border and Aliens Police Office of the Ministry of the Interior of the Slovak Republic**

The Office is in charge of:

- management of border,
- fulfilment of the tasks which arise from the international agreements concerning to the regime on the state border,
- administration, regulation, coordination and control the activities of the border police and alien police,
- fulfilment of the tasks in the area of visa policy and visa practice,
- responsibility for the fulfilment concerning to the opening, closing and changes on the character of the border crossing points,
- fulfilment of the tasks concerning to the fight against falsification and modification of the travel documents, visas and permissions for the residence,
- responsibility for the preparation of the policemen in the field of the new ways of falsification and modification of the travel documents revealing,

- realization of the operational-investigative activities of the border guard service with the with the attention to the organized and repeated grave criminal offences concerning to the border crossing of the state border and illegal residence at the territory of the SR and obtaining the information on the operational situation,
- coordination of the measures in the fight against the organized crimes, performance of the investigation and abridged investigation,
- edition of the mandatory viewpoints for the subordinated departments in the relevant areas with reference to the foreign interests of the SR,
- responsibility for the gathering and utilization of the statistics data, it is the national contact workplace for the statistics data processing in the field of migration and residence, under the EU norms,
- execution of the important internal regulations drafts, international agreements and contracts, implementation of the EU norms into the legislation of the SR,
- fulfilment of the tasks in the area information flow,
- monitoring of the technical means development, makes qualifications and recommendations of their utilization in the activity of the BBAP PF P, for the state border protection.

### Organisational structure of the Border and Aliens Police Office

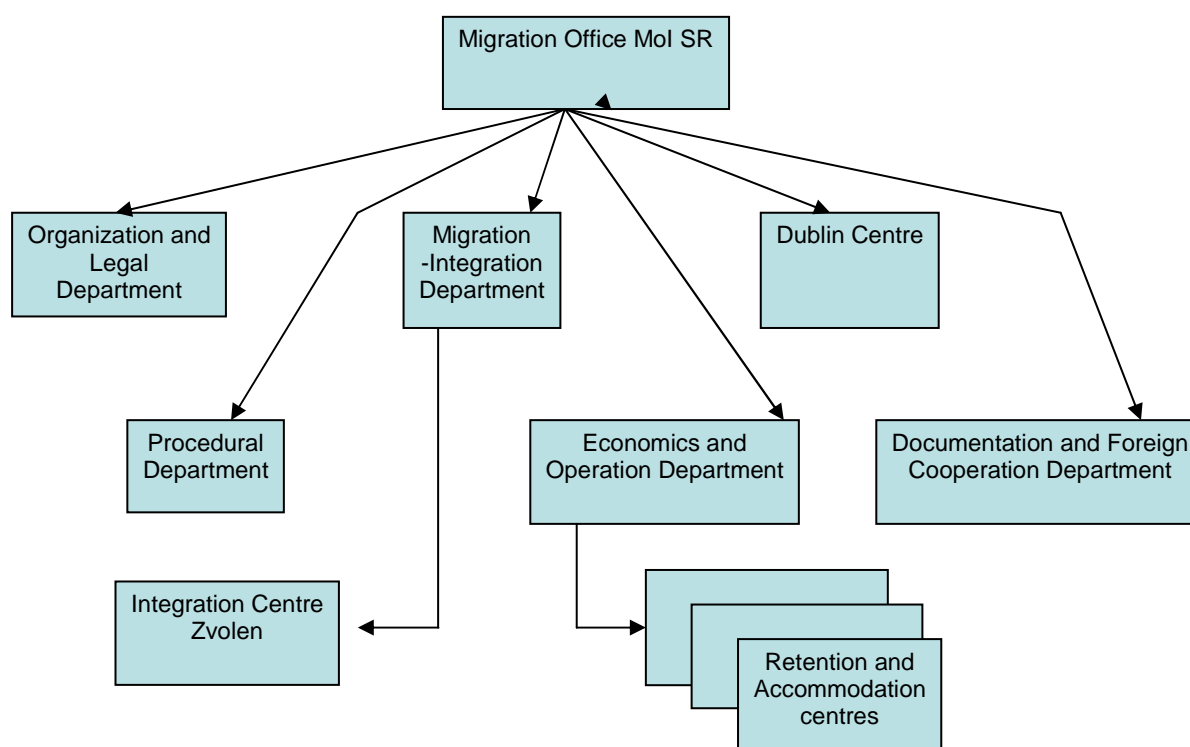


## C - Migration Office of the Ministry of Interior of the Slovak Republic

The Migration Office is in charge of:

- asylum policy
- asylum procedure in the 1st instance
- representation of the Ministry in court appeals
- integration of recognised refugees
- administration of the special-purpose facilities for asylum seekers

### Organisational structure of the Migration Office



## D - Legislation on aliens and asylum

Since the establishment of the Slovak Republic in 1993 the legislation framework concerning the aliens issue has undergone dynamic progress and the aliens stay has been gradually secured by several Acts. In 2001 the necessity of the preparation of new law on aliens stay on the territory of Slovak Republic with a view of maximum approximation with the European Union law significantly arose. It resulted in a new *Act No. 48/2002 Coll. effective from April 1, 2002 on Aliens Stay and on modification and completion of some other acts*. Act No. 48/2002 has been substantially amended due to the transposition of several EU Directives (i.e. Directive 2001/51/EC, Directive 2003/86/EC, Directive 2003/110/EC, Directive 2003/109/EC, Directive 2004/38/EC and Directive 2004/82/EC/ and became effective in December 2005).

The Act No.48/2002 has been amended by the Act No. 693/2006 with effect as of January 2007 in compliance with the need for reconciliation of the terms of entry and residence of third-country nationals on the territory of the Slovak Republic with the valid regulations of the European Union. Into the amended Act have been transposed 3 EC directives:

- Council Directive 2004/81/EC of 29 April 2004 on the residence permit issued to third-country nationals who are victims of trafficking in human being or who have been the subject of an action to participate illegal immigration, who cooperate with the competent authorities
- Council Directive 2005/71/EC of 12 October 2005 on a specific procedure for admitting third-country nationals for the purpose of scientific research
- Council Directive 2004/114/EC of 13 December 2004 on the conditions of admission of third-country nationals for the purposes of studies, pupil exchange, unremunerated training of voluntary service

*The Act on refugees No. 283/1995 Coll.* was accepted in 1995 and became effective on January 1996. In 2002 the process of the Slovak Republic approaching the European Union has resulted in a new *Act No. 480/2002 on Asylum* and amendment and supplement of several acts and came into force on January 2003. In 2005 Act No.480/2002 on Asylum has been amended due to the transposition of 2 EU Directives /Directive 2001/55/ EC on minimal standards for giving temporary protection in the event of mass influx of displaced persons and Directive 2003/9/EC on minimum standards for the reception of asylum seekers/.

In 2006 the *qualification directive* was transposed into national legislation by new amendment to the Act on Asylum which became effective on January 2007.

The amended Act on Asylum:

- specifies new definitions e.g. international protection, subsidiary protection, serious injustice, causer of the persecution, country of origin
- defines again the `persecutions`
- specifies the reasons of persecutions
- widens the reasons to disclaim the application as inadmissible
- widens the cases when the asylum is not granted or when the asylum is withdrew
- introduces the granting of the subsidiary protection in case of serious injustice, the reasons for not to grant the subsidiary protection, its expiry and cancellation
- allows to grant the subsidiary protection for the family reunion
- grants the right of the asylum-seeker and the alien who were given the subsidiary protection to be informed about their rights under this protection
- introduces the lump-sum benefit for the person who was awarded the asylum in the amount of 1.5 multiple of minimum wage to partially help him to integrate into society
- specifies the time period for which the asylum for the family reunion is granted for the first time

The *procedures directive* will be transposed into national legislation as well by amendment to the Asylum Act. It should be transposed by 1<sup>st</sup> December 2007 with the exception of article 15 (right to legal support and representation), which transposition is necessary by December 1, 2008.

The proposed changes are as follows:

- it specifies new definitions e.g. international protection, subsidiary protection, serious injustice, causer of the persecution, country of origin
- it defines again the `persecutions`
- it specifies the reasons of persecutions
- it widens the reasons to disclaim the application as inadmissible
- it widens the cases when the asylum is not granted or when the asylum is withdrew

- it introduces the granting of the subsidiary protection in case of serious injustice, the reasons for not to grant the subsidiary protection, its expiry and cancellation
- it allows to grant the subsidiary protection for the family reunion
- it grants the right of the asylum-seeker and the alien who were given the subsidiary protection to be informed about their rights under this protection
- it introduces the lump-sum benefit for the person who was awarded the asylum in the amount of 1.5 multiple of minimum wage to partially help him to integrate into society
- it specifies the time period for which the asylum for the family reunion is granted for the first time

## E - Number and typology of centres

Asylum centres (*reception centres, accommodation centres and integration centre*) are facilities of Migration Office of Ministry of Interior of Slovak Republic. On the present, there are three reception centres, two accommodation centres and one integration centre in Slovakia.

**Reception centre** is a specialised facility of the Migration Office in which the health inspection is carried out for incoming asylum seekers. The applicant stays in the reception camp /it can be called the quarantine camp as well, however, the asylum law uses the expression the reception camps/ usually up to 30 days while the medical examination is being made. This means that the applicant can be released immediately after the results of his medical check are obtained, the quarantine has finished and he can be transferred to the accommodation camp. In case that the applicant has to stay in the reception camp after his quarantine has finished /e.g. in case that the accommodation camp is full and does not have capacity to accept new applicants/, he is entitled to receive the permission to leave the camp as in the accommodation camp.

**Accommodation centre** is a specialized centre of the Migration Office which secures stay of applicants after they are released from reception centre. Applicant's are allowed to stay in this centre during the whole asylum proceeding.

**Integration centre** is a facility of the Migration office which secures temporary accommodation of persons granted asylum. For the purposes of an easier integration in the society, a person granted asylum is obliged to attend, during his/her stay in an integration centre, a course of basic Slovak provided by the Migration Office. Recognized refugee is provided with this accommodation based on contract between her/him and Migration Office for a defined period of time. The person granted asylum is obliged to contribute to expenditures related with her/his stay in integration centre. After termination of the stay in the integration centre and the course of basic Slovak the Ministry shall make the person granted asylum a one-time offer for accommodation.

In Slovakia there are two **police detention centres for aliens** which are under the responsibility of the Border and Alien Police. These centres are liable for the emplacement of the aliens detained pursuant to Stay of Aliens Act. There is a generally accepted rule that unaccompanied minors cannot be detained under any circumstances. Families are placed only in detention centre of Sečovce

**Orphan House for unaccompanied minors** is a specialized accommodation facility situated in Horné Orechové. This facility is under the responsibility of the Ministry of labor, social affairs and family and was opened on April 2005. Those unaccompanied minors who don't apply for asylum and stay in Horné Orechové can apply for tolerated stay on the territory of Slovak Republic. As they are minors they cannot be deported and they are automatically granted the tolerated residence. During her/his stay in the orphan house the *minor can anytime decide to apply for the asylum*. In such case she/ he is transferred to the asylum facility.

## **F - Main provision in national law protecting vulnerable migrant people**

There are no special provisions in national law protecting vulnerable migrant people apart from those related to *unaccompanied minors*.

The legal definition of unaccompanied minors can be found in the *Act No.305/2005 on Social and Legal Protection of Children and Social Guardianship*. It applies to the unaccompanied minors as well as to Slovak children and it deals also with the specialized orphan house for the unaccompanied minors situated in Horné Orechové. According to this Act the *unaccompanied minor is a minor who is not a citizen of Slovak Republic and is on the territory of the Slovak Republic without the company of a parent or other adult person which could be appointed her/his custodian*.

According to the Act on Asylum the *legal acts on behalf of an alien who did not attain maturity (18 years) shall be performed by his/her representative at law. If such an alien stays on the territory of the Slovak Republic without a representative at law, the court shall appoint him/her a guardian*. The Act on asylum further outlines that *unaccompanied minor, families with children and persons requiring special care* should be provided by the *appropriate accommodation in asylum facilities*. On the present there is no special asylum facility for vulnerable groups in Slovakia. The one in Brezová pod Bradlom burned down in 2006 and hasn't been reconstructed yet. The vulnerable groups are therefore accommodated in separate floor in accommodation camp Gabčíkovo.

*The guardian is appointed by the court for every unaccompanied minor* regardless of the fact that they applied for the asylum or the tolerated residence. This guardian is represented by the Office of labour, social affairs and family and their chosen representative or employee who is usually the social worker. This means that it should be a person who has a university diploma in social work or similar subject. After appointment of the guardian by the court the unaccompanied minors are placed in specialized orphan house in Horné Orechové. If they choose not to apply for asylum they stay in this orphan house and are *automatically granted the tolerated residence*. The tolerated residence is granted for maximum 180 days and can be prolonged until the minor reaches the age of 18. The tolerated residence can be prolonged up to the age of 26 for those minors who are studying or doing vocational training. After the lapse of this period there is a possibility to change the tolerated residence into the *temporary residence*. The temporary residence can be later changed into the *permanent residence*.

During the stay in the orphan house the minor can anytime *decide to apply for asylum*. In such case she/e is transferred to the asylum facility.

As to the unaccompanied minors, the tolerated residence includes the right for full medical care, 5 meals a day, and the pocket money. If they are in the asylum procedure, they have right for the urgent medical care, 3 meals a day and the pocket money (the amount is much smaller). In the asylum procedure under special circumstances if special needs for medical care of the applicant are required, the Ministry will pay for the expenses that are above the urgent care. The Ministry will secure the appropriate medical care to the minors who were the victims of the abuse, neglect, exploitation, torture, cruel, inhuman and humiliating treatment or who suffered from the consequences of the armed conflict.

During the asylum procedure as well as under the tolerated residence the minor has the opportunity to attend the Slovak language classes and after s/he is able to speak Slovak s/he has the opportunity to attend the Slovak school. The individual study plans are available for the minors and the schools are willing to cooperate and to make the adjustment of the minor to the Slovak educational system as easy as possible.

Unaccompanied minors *cannot be detained and cannot be administratively expelled* from the territory of the Slovak Republic. This second provision shall not apply if it is in the best interest of the minor.

## **1.1 Asylum and immigration system**

### **➤ Asylum procedure**

According to the *Act on Asylum* the *Asylum procedure starts after the applicant's statement*. The competent entity to receive this statement is :

- when entering the territory of the Slovak Republic the police department at the place of border check point,
- after entering the territory of the Slovak Republic the police department established at the reception centre,
- when the alien concerned arrived to the territory of the Slovak Republic by plane and he/she fails to satisfy requirements for entering the territory of the Slovak Republic the police department in the transit area of an international airport,
- the police department at detention centres,
- the police department according to the place of the alien's stay, in the case of the alien placed in a health care institution, the alien in execution of custody on remand or the alien in execution of imprisonment.

After taking the statement the police department takes away the travel document or another document of identity from the applicant and sends the documents taken away together with documents necessary for assessment of the application for asylum to the Migration Office. The police department also arranges taking alien's fingerprints.

After making the statement, an authorised employee of the Migration Office makes an entrance interview with the applicant. In the course of the entrance interview, the applicant is obliged to provide truthfully and fully all requested information necessary for a decision on the application for asylum. The provided information are recorded on questionnaire.

The Migration Office issues, to an alien over 15 years of age, an applicant's card that will be his/her identity document during the period of the asylum procedure. The applicant's card contains the following data: name, surname, sex, date and place of birth and the applicant's citizenship, the card's date of issuance and expiration date, name of the asylum facility that issued the card and the names, surnames and dates of birth of the applicant's children under 15 years of age, provided that they are also applicants.

In order to establish the merits of the case in a reliable way the authorised employee of the Migration Office interviews the applicant who has the obligation to appear in the place and at the time as determined by the Migration Office; the interview shall be taken in minutes. The interview may be repeated in justified cases. The interview does not have to be made, provided that a decision can be issued based on the entrance interview.

The Migration Office grants asylum to an applicant who:

- has well-founded fear of being persecuted in his/her country of origin for reasons of race, ethnic origin or religion, holding of a particular political opinion or membership of a particular social group, and is unable or, owing to such fear, is unwilling to return to such country, or
- is persecuted in his/her country of origin for exercise of political rights and freedoms.'

The Ministry may grant asylum also on humanitarian grounds or for the purpose of family reunification.

Under the conditions provided by law, the Migration Office may reject an application for asylum as inadmissible, as manifestly unfounded or may deny granting of asylum to the applicant.

Migration Office grants subsidiary protection to an applicant to whom it did not grant asylum, provided that there are good reasons to consider that the applicant would face a real risk of serious harm if returned to his/her country of origin. Migration Office may also grant the subsidiary protection for purpose of family reunification.

The Migration Office decides upon the application within 90 days from commencing the procedure. In justified cases the decision-making time limit may be extended.

Against the Migration Office's decision on denial of asylum, withdrawal of asylum, refusal to renew subsidiary protection and revocation of subsidiary protection, an appeal can be filed with a regional court within 30 days from its delivery. Filing of an appeal has suspensive effect. The regional court may either affirm the decision of Migration Office or cancel the decision and refer the case back to Migration Office. In case that regional court affirms the decision of Migration Office, the appeal can be filed with the Supreme Court. The decision of the Supreme Court is final.

➤ **Rights of person awaiting the refugee status:**

During the asylum procedure the applicant has the right to stay on the territory of the Slovak Republic. In the course of the asylum procedure the Migration Office provides the applicant with

- accommodation,
- board or boarding-out allowance,
- basic sanitary products and other things necessary for living.

The Migration office pays for an urgent health care on behalf of an applicant, who does not have a public insurance. If based on individual examination of the applicant's health condition there are determined special needs for provision of health care, the Migration Office also covers the costs of such health care in the cases worth special attention. The Migration Office also ensures adequate health care to minor asylum seekers, who are victims of abuse, neglect, exploitation, torture or a cruel, inhuman and degrading treatment, or who have suffered from consequences of an armed conflict.

In the course of the applicant's stay in the asylum facility or integration centre he/she is provided with a pocket money. The applicant may also attend the Slovak language course. Expenses are covered by the Migration Office.

The Migration Office may decide, that the applicant is obliged to adequately cover the expenses relating to his stay in the asylum facility or integration centre, or the cost of medical care provided, if his/her financial and proprietary circumstances are such, that it is possible to request from him/her at least a partial payment of the expenses relating to this stay.

The applicant may leave the accommodation centre only based on a permit issued by the Migration Office. The applicant may request the Migration Office for issuance of the permit for leaving the asylum facility for more than 24 hours, but maximally seven days, only after being interviewed.

The applicant must not enter any employment relation or similar labour relation or do business until the decision on granting asylum comes into effect. However, he/she is allowed to enter labour-law relations, if no final decision is made on his/her application for asylum within one year from initiation of the procedure, except for the case when the application for asylum was dismissed as manifestly unfounded or inadmissible.

➤ **Detention of asylum seekers**

Asylum seekers cannot be detained. However, the detained aliens may apply for asylum at the time of their emplacement at the detention centre. In that case they are not automatically relocated to the facilities of the Migration Office of the Ministry of Interior of the SR but remain emplaced at the detention centre where proceeding on asylum grant is held subsequently.

➤ **Detention of aliens**

According to the *Stay of Aliens Act* (Article 62) the police is entitled to arrest/detain an alien for the purpose of:

- execution of his/her administrative expulsion or enforcement of the punishment of expulsion,
- execution of his/her transportation pursuant to a separate Act or
- his/her return pursuant to a separate Act (E.g. the Agreement concluded between the Government of the Slovak Republic and the Government of Ukraine on Surrender and Takeover of Persons Across Common State Borders), provided that he/she entered the territory of the Slovak Republic without authorisation or stays on the territory of the Slovak Republic without authorisation.

An alien's application for a voluntary return doesn't constitute a reason for releasing an arrested alien. The alien's arrest shall not affect the proceedings under the Act on Asylum.

An alien may be arrested only for the necessary time, however maximally for 180 days. A police department immediately issues to an alien a decision on the arrest and place the alien in a detention centre. An arrested alien may file a remedy against the decision on the arrest with a court within 15 days from the delivery of the decision on the arrest. Filing of the remedy shall not have a suspensory effect.

➤ **Obligations and rights of the police department and detained alien**

A police department shall is obliged to:

- secure, immediately after an alien's arrest, his/her instruction in a language which he/she understands, on the reasons for the arrest and on the possibility to examine the lawfulness of the decision on the arrest,
- immediately notify of the alien's arrest a foreign mission of the State of the alien's citizenship; should the foreign mission of this State not have a seat on the territory of the Slovak Republic, the police department shall notify the Ministry of Foreign Affairs of the alien's arrest,
- immediately enable the arrested alien to notify a close person 23) and his/her lawyer of the arrest,
- immediately take the necessary measures and action for execution of an expulsion or determination of the alien's identity,
- examine, in the course of the entire time period of the alien's arrest, whether the reasons for the arrest still exist,
- release an arrested alien without undue delay :
  - if the purpose for arrest ceased to exist,
  - based on a court's decision, or
  - if the time limit of 180 days lapsed.

An alien is obliged to observe the internal policy of the facility, discharge orders and instructions of a policeman.

The rights of detained alien:

- an alien is entitled to continuous 8-hours sleep and to daily walks in a determined area of at least one hour,
- an alien may send written notices at his/her own expense,
- in order to exercise his/her rights, an alien may file requests and complaints with state authorities of the Slovak Republic which shall be immediately sent by a police department,
- an alien may order, at his/her own expense, books, daily press and magazines including international , provided that they are distributed in the Slovak Republic,
- an alien shall be entitled to accept a visit of maximally two persons once in three weeks in a duration of 30 minutes (the facility's director may grant an exception in justified cases),
- an alien is entitled to receive without limitations the persons which provide him/her with legal protection,
- once in two weeks, an alien may receive a parcel with items of personal use of up to five kilograms,
- an alien may receive financial means without limitations (a police department shall secure their depositing).

➤ **Boarding of detained aliens**

Boarding of detained aliens is secured according to the local conditions and at the respective time in accordance with the principles of healthy alimentation and with regard to the age, health condition and religion of such alien. The alien is provided the boarding for the first time when his/her arrest exceeds six hours. Should the arrest not last for more than six hours, the boarding shall not be secured, except for the case when the health condition and age of such alien or other serious circumstance known to the policeman must be taken into account.

If the detained alien refuse the provided food, a policeman makes an official record of it, in which he/she states the reason for refusal of the food, while he/she immediately notifies the detained alien of it in a language understood by the alien, and he/she submits the official record for its signing to the alien who refused the food in the presence of another policeman.

The costs of boarding are reimbursed by the alien to whom the food was provided. If his/her current situation not enables him/her to reimburse them, the costs of boarding shall be borne by the State.

➤ **Placement of detained aliens**

At a placement of an alien in the detention centre, a police department takes into account his/her age, health condition, family relations and religious, ethnical or national peculiarities. A police department immediately after an alien's placement in the facility, his/her instruction, in a language understood by him/her, on where he/she was placed and on his/her obligations and rights related to his/her arrest and on the internal policy of the facility.

Men, women are placed separately from older aliens. An exception may be granted to aliens who are in a family relation. A family is placed in the detention centre together. Should a police department decide to separate the family, it must always take into account that the consequences of such separation are adequate to its reasons.

➤ **Care of health in detention centre**

An alien is obliged to undergo a medical examination in the extent determined by a physician, including the necessary diagnostic and laboratory examination, vaccination and preventive measures determined by an authority for protection of health. Should the alien's health condition require a health care which cannot be secured in a facility, a police department secures such health care in a medical establishment outside the facility. Should an alien cause damage to his/her health deliberately, he/she is obliged to reimburse the costs of the treatment and the actually incurred costs of supervision and transportation to a medical establishment.

**1.2 General statistics**

**A - Statistical overview of asylum seekers**

	31.12. 2001	31.12. 2002	31.12. 2003	31.12. 2004	31.12. 2005	31.12. 2006	30.6. 2007
Asylum seekers	<b>8151</b>	<b>9743</b>	<b>10358</b>	<b>11395</b>	<b>3549</b>	<b>2849</b>	<b>1489</b>
Granted asylum	<b>18</b>	<b>20</b>	<b>11</b>	<b>15</b>	<b>25</b>	<b>8</b>	<b>8</b>
Denied ref. status	<b>130</b>	<b>309</b>	<b>531</b>	<b>1592</b>	<b>827</b>	<b>861</b>	<b>596</b>
Provided SP*							<b>25</b>
Denied SP*							<b>345</b>
Terminated Procedure	<b>6154</b>	<b>8053</b>	<b>10656</b>	<b>11782</b>	<b>2930</b>	<b>1940</b>	<b>973</b>
Pending in the first instance	<b>2248</b>	<b>3609</b>	<b>2769</b>	<b>775</b>	<b>542</b>	<b>512</b>	<b>133</b>
Pending in the Second instance**						<b>92</b>	<b>336</b>
Granted citizenship	<b>11</b>	<b>59</b>	<b>42</b>	<b>21</b>	<b>2</b>	<b>5</b>	<b>4</b>

\*SP – Subsidiary protection as another form of international protection for those who were not granted refugee status

\*\*Denied refugee status and Rejected applications included in the heading “Denied refugee Status” at the stage of appeal at the regional courts and Supreme court of the Slovak Republic, i.e. processed further in the appeal procedure

*Source: Migration Office, Ministry of Interior Of the Slovak Republic, Statistical data, June 2007*

**B - Illegal crossing of the state border of the Slovak Republic and illegal stay on the territory of the Slovak Republic**

2001	2002	2003	2004	2005	2006
<b>15548</b>	<b>15235</b>	<b>12493</b>	<b>10946</b>	<b>8049</b>	<b>7620</b>

*Source: Yearbook 2002, 2003, 2004, 2005, 2006 of Bureau of Border and Aliens Police*

### C - The Table illustrates the numbers of aliens with legal residences

2001	2002	2003	2004	2005	2006
<b>29418</b>	<b>29505</b>	<b>29219</b>	<b>22108</b>	<b>25635</b>	<b>32153</b>

Source: Yearbook 2006 of Bureau of Border and Aliens Police

### D - The Table illustrates the number of assisted returns of the persons who voluntarily opted for the repatriation within assisted returns were organised and supervised by IOM /International Organisation for Migration/

2002	2003	2004	2005	2006
<b>40</b>	<b>104</b>	<b>148</b>	<b>119</b>	<b>126</b>

Source: Yearbook 2006, 2003 of Bureau of Border and Aliens Police

### E - Overview of Persons Admitted and Handed Over by Readmission Agreements

Year	Persons Handed Over		Persons Admitted	
	Contracting Party Nationals	Third Country Nationals	SR Nationals	Third country nationals
2002	<b>336</b>	<b>629</b>	<b>537</b>	<b>3390</b>
2003	<b>252</b>	<b>974</b>	<b>400</b>	<b>1706</b>
2004	<b>187</b>	<b>854</b>	<b>216</b>	<b>1997</b>
2005	<b>130</b>	<b>1881</b>	<b>136</b>	<b>646</b>
2006	<b>41</b>	<b>1670</b>	<b>0</b>	<b>542</b>
Total	<b>946</b>	<b>6008</b>	<b>1289</b>	<b>8281</b>

Source: Yearbook 2002, 2003, 2004, 2005, 2006 of Bureau of Border and Aliens Police

### F - Statistical overview of the realized transports upon the Dublin Regulation in years 2005 and 2006

Upon the Dublin Regulation, **437** transports for aliens to the territory of the SR and **33** from the territory of the SR were realised in 2006. The highest number of transports to the SR were realised from Austria – 263 aliens, from Germany – 58, and from the Czech Republic – 33. As to the transports from the SR, most of them were realised to Austria – 11 and to Poland – 8.

In 2005, **453** transports for aliens to the territory of the SR and **36** from the territory of the SR were realised.

Source: Yearbook 2006 of Bureau of Border and Aliens Police

**G - The below table illustrates the number of aliens emplaced at the police detention centres for aliens since 2003 by the number of the expelled, handed over, released aliens, and asylum applicants.**

	2003	2004	2005	2006
Placed in detention centres	<b>1944</b>	<b>1548</b>	<b>1137</b>	<b>884</b>
Deported, surrendered and Placed into detention centres	<b>194</b>	<b>324</b>	<b>650</b>	<b>655</b>
Released, surrendered out of division	<b>772</b>	<b>1187</b>	<b>169</b>	<b>182</b>
Asylum applicants	<b>908</b>	<b>1105</b>	<b>268</b>	<b>194</b>

There are two detention centres for aliens in Slovakia, one in Medved'ov and one in Sečovce. The police detention centres for aliens are liable for the emplacement of aliens detained pursuant to Article 62 par. 1 Stay of Aliens Act.

The number of applicants for asylum in detention centres dropped significantly in 2006 in comparison with other reviewed years, and that in consequence of the legislative changes. The Act No. 606/2003 Coll, which has amended the Article 62 Stay of Aliens Act, introduced a more definite regulation of the issue. The detained aliens who apply for asylum at the time of their emplacement at the detention centre are not automatically relocated to the facilities of the Migration Office of the Ministry of Interior of the SR but remain emplaced at the detention centre where proceeding on asylum grant is held subsequently.

*Source: Yearbook 2003, 2004, 2005, 2006 of Bureau of Border and Aliens Police*

### **1.3 Bibliography:**

- Yearbook 2001,2002, 2003, 2004, 2005, 2006 of Bureau of Border and Aliens Police
- Migration and Asylum in the Conditions of the Slovak Republic, From the sources of the Ministry of Interior of the Slovak Republic and the Bureau of the Border and Aliens Police of the Presidium of the Police Force, 2006
- The Risk of Unaccompanied Minors: Protection Measures in an Enlarged European Union, Country report Slovakia, Nathalie Schlenzka, Berlin Institute of Comparative Social Research, 2007
- Act No.480/2002 on Asylum
- Act No. 48/2002 on Stay of Aliens
- Act No.305/2005 on Social and Legal Protection of Children and Social Guardianship.

**AUTHORS NAME:**

Barbara Dunajová

**NAME OF THE ORGANISATION:**

Slovak Humanitarian Council

## **2. VISITES SUR LE TERRAIN**

### **Le partenaire local**

Slovenska Humanitna Rada (Slovak Humanitarian Council/SHC) a été créé en 1990 dans la mouvance de l'émergence d'organisations de la société civile au service des personnes vulnérables. Aujourd'hui SHC fédère 175 associations d'aide aux personnes en situation de difficulté sociale et des personnes en situation de handicap. Il agit comme centre ressource national des organisations humanitaires, associations et fondations agissant dans le secteur social.

Il développe deux types d'actions :

- Des actions au service des associations membres, telles que représentation auprès du gouvernement central et des gouvernements régionaux, activités de plaidoyer pour la promotion des droits des personnes handicapées et des personnes en situation de vulnérabilité, organisation de séminaires et ateliers sur le développement du volontariat, publication d'un magazine, financement de projets humanitaires, coordination de l'aide humanitaire en cas de crises
- Des actions directes telles que système d'information pour les personnes handicapées, importation d'aides techniques de compensation, appui direct aux personnes en situation difficile, appui sociaux pour les réfugiés.

S'agissant d'actions pour les réfugiés, SHC coopère depuis 1998 avec l'UNHCR pour le déploiement d'action d'appui aux demandeurs d'asile et réfugiés (conseil social, aide matérielle, soutien psychologique, aide à l'intégration, aide au logement et à la recherche d'emploi). Egalement depuis 2004 puis depuis 2005 en lien avec une association tchèque, SHC s'est impliqué dans la problématique de l'accueil et de la protection des mineurs non accompagnés. Toujours depuis 2005, SHC a un programme de protection sociale et légale ainsi que d'assistance sociale auprès des demandeurs d'asile et réfugiés dans le gouvernorat de la région de Bratislava.

En fait SHC est avec la Société Goodwill, l'association la plus présente et active dans les centres pour demandeurs d'asile et migrants en situation irrégulière. Il est un interlocuteur important des autorités gouvernementales et locales ainsi que de la représentation du HCR à Bratislava. SHC est également membre de plusieurs réseaux internationaux, dont le réseau ECRE.

## Déroulement de l'enquête

La mission s'est déroulée du 30 juillet au 3 août 2007. Le calendrier de mission a été le suivant :

<b>Lundi</b>	<ul style="list-style-type: none"> <li>• Visite de l'Office des Migrations/Ministère del'Intérieur</li> <li>• Réunion au bureau de SHC (9.00am ? ?)</li> </ul> <p>Reunion OIM 2.00pm (Grosslingova 4)</p>	<p>Réunion d'introduction avec le directeur de l'Office des migrations M. Bernard Prielcel</p> <p>Rencontre avec la représentante Mme Zuzana Vatrlová d'IOM</p>
<b>Mardi</b>	<ul style="list-style-type: none"> <li>• départ 8.30am pour le centre pour mineurs non accompagnés de Horné Orechové</li> <li>• Reunion au UNHCR 3.00-4.00pm</li> </ul>	<p>- réunion avec le représentant du centre</p> <p>Rencontre avec staff social- ou médical</p> <p>Entretiens avec 2 ou 3 mineurs non accompagnés</p> <p>Barbara Messová</p>
<b>Mercredi</b>	<ul style="list-style-type: none"> <li>• départ 8.30am</li> <li>• Visite du centre de detention de Medved'ov</li> <li>• Visite du centre de demandeurs d'asile de Gabčíkovo</li> <li>• Départ à Košice (Est du pays). Logement à 'hôtel</li> </ul>	<p>- réunion avec le directeur M. Csemi;</p> <p>- Rencontre avec staff social- ou médical</p> <p>Entretien avec des personnes détenues</p> <p>- réunion avec le directeur M. Peter Babiak de centre</p> <p>Rencontrer les assistants sociaux</p> <p>Entretien avec des demandeurs d'asile</p>
<b>Jeudi</b>	<ul style="list-style-type: none"> <li>• Visite du centre de réception de Humenné</li> <li>• Visite du centre de détention de Sečovce</li> <li>•</li> <li>• Départ de Košice vers Bratislava</li> </ul>	<p>Rencontre avec les représentants de l'association « Goodwill Society », visite commune des centres</p> <p>Rencontre avec le directeur.</p> <p>Entretien avec les migrants détenus</p> <p>Rencontre avec le directeur adjoint.....</p> <p>Entrevue avec les assistants sociaux</p> <p>Entretien avec des détenus</p>
<b>Vendredi</b>	<ul style="list-style-type: none"> <li>• Reunion finale avec SHC</li> </ul>	<p>Conclusions de l'étude,</p> <p>Discussion sur les prochaines étapes et coopérations futures</p>

Grâce à l'implication directe de SHC dans les centres pour demandeurs d'asile et migrants, mais aussi grâce à ses bonnes relations avec les autorités de l'Office des Migrations, il a été très facile d'obtenir les autorisations nécessaires à la réalisation de l'étude et à la visite des différents centres. La Société Goodwill basée à Košice dans l'Est du pays a également largement facilité l'introduction de l'étude dans les centres situés près de la frontière avec l'Ukraine; lieu important d'entrée sur le territoire national.

La Slovaquie étant un pays nouvellement entré dans l'UE, a dû très vite, comme ses pays voisins, se conformer aux pré requis de l'adhésion, puis à la mise en conformité de sa législation nationale, en appliquant, sans doute plus rapidement que les « anciens » pays européens, les droits et directives européennes. De plus s'agissant d'un des pays frontières de l'espace Schengen, des moyens importants sont mis à sa disposition par l'UE pour le renforcement des contrôles aux frontières et pour la rénovation des services et centres annexes. En effet la plus part des centres visités durant l'étude sont des centres ayant été récemment rénovés. Toutefois, si les mesures et règlements de fonctionnement semblent relativement bien définis, c'est grâce à l'implication importante des ONG que les conditions minimum de vie et droits basiques des personnes sont appliqués. Ce sont elles qui assurent les services de conseil juridique, d'assistance sociale, de soutien psychologique, d'aide aux traductions.....

La Slovaquie est considérée comme un pays de transit, dans lequel les migrants ne restent pas. Souhaits d'aller plus loin vers l'Ouest de l'Europe où les conditions socioéconomiques sont meilleures, extrêmement faibles chances de voir aboutir sa demande d'asile ;... sont autant de raisons expliquant le fait que les personnes étrangères ne veulent pas rester en Slovaquie.

### **Choix des lieux visités :**

La sélection des centres à visiter a été réalisée selon les critères suivants :

- Exhaustivité des types de centres : Avec SHC, nous avons voulu en effet qu'au moins un centre de détention, un centre d'hébergement pour demandeurs d'asile et un centre de réception soient visités
- Centres avec les plus grandes capacités d'accueil
- Situation géographique des centres, avec équilibre entre centres situés à l'Ouest du pays et centres situés à l'Est
- Visite du seul centre spécialisé pour mineurs non accompagnés
- Visite des deux centres de détention administrative du pays, ces deux centres relevant de la police des étrangers et des frontières.

Nous avons donc visité les centres suivants :

- L'orphelinat pour mineurs non accompagnés de Horené Orechové
- Les centres de détention de Medvedov et de Secovce
- Le centre d'hébergement pour demandeurs d'asile de Gabčíkovo
- Le centre de réception de Humenné

Il n'existe pas de centres/zones d'attente ou de transit aux frontières terrestres ou aéroportuaires. Les personnes faisant une demande d'asile ou ne pouvant entrer dans le pays sont amenées vers les postes de police puis vers les centres de réception ou d'hébergement pour demandeurs d'asile. Toutefois des centres de transit dans les aéroports internationaux (3 aéroports concernés en Slovaquie) doivent prochainement être ouverts dans le cadre du système commun Schengen. Les demandes d'asile pourront alors être émises directement à l'aéroport avec période d'attente durant l'examen de la recevabilité.

Dans la liste des centres slovaques, une particularité est l'existence de centres de « réception ». Il s'agit de centres fermés de mise en quarantaine médicale où sont envoyés les demandeurs d'asile avant d'être transférés dans les centres d'hébergement et d'accueil.

A l'intérieur de chaque centre, les résidents interrogés ont été choisis sur proposition des directeurs et/ou des services sociaux. L'étude ayant été conduite en période d'été, plusieurs responsables (directeurs de centres, responsables de services sociaux) étaient en congé. Si nous avons pu alors avoir des entretiens avec des adjoints, il n'a cependant pas été possible de répondre à tous les questionnaires. Ainsi, il manque les questionnaires d'information générale des centres de Huméné et de Secovcé, ainsi que le questionnaire pour le personnel social du centre de Secovcé.

Par ailleurs, Nous avons rencontré Mr Prielcel, directeur de l'Office des Migrations, en introduction générale de l'étude, et nous avons également eu des entretiens auprès du bureau du HCR à Bratislava, ainsi qu'avec la représentante de l'OIM.

## **2.1 Les centres**

### **A - L'orphelinat pour mineurs non accompagnés de Horené Orechové**

Ce centre est ouvert depuis 2005, dans un ancien relais de chasse, en pleine campagne à environ 3 heures de route de Bratislava, près de la ville de Trencin. Il a été agrandi en 2006, mais reste assez exigu. Un bâtiment annexe avait été construit avant la perestroïka par le ministère des affaires sociales (centre d'accueil et de loisir pour l'enfance) mais les anciens propriétaires réclamant aujourd'hui leur terrain, il n'est pas possible de faire des extensions du centre, en particulier pour pouvoir aménager des aires de jeux et de sport.

Le centre est entièrement dédié à l'accueil des mineurs non accompagnés. Il a une capacité totale de 38 places et est sous la tutelle du Ministère de l'emploi, des affaires sociales et de la famille. Il comprend deux sections :

- La section de « réception » avec un dortoir à cinq lits et un dortoir à 6 lits, dans laquelle sont maintenus en « quarantaine » les nouveaux arrivés. Ils pourront passer dans l'autre section après validation par le médecin
- Une section d'accueil et d'hébergement proprement dite, comprenant des salles communes, salle à manger, des chambres à 2 ou 4 lits, ainsi qu'une chambre d'isolement.

Le centre vient d'être agrandi et rénové et est donc en parfait état et bien équipé. Les chambres, ainsi que les espaces communs sont accessibles à toute heure sauf durant les horaires de « désinfection ». Les résidents ont chacun une armoire dont ils peuvent demander la clé. Ils disposent de petites cuisines sur les paliers des chambres, où ils peuvent préparer des repas au-delà de ceux qui leur sont servis à la salle à manger. Le centre leur fournit par ailleurs des vêtements. Une cabine téléphonique est leur disposition dans la cour. Ils reçoivent de l'argent de poche.

Un livret d'accueil est remis à chaque entrant, expliquant le fonctionnement du centre ainsi que ces droits. Ce livret est traduit en une douzaine de langues. Le règlement intérieur est validé par le bureau local de santé publique. Le centre est en effet supervisé/contrôlé conjointement par le Ministère des affaires sociales et par le Ministère de la santé publique.

19 personnes sont directement salariées du centre. Au-delà du personnel de direction et de gestion, il s'agit essentiellement d'éducateurs (10), d'une assistante sociale et du personnel de maintenance et de cuisine. De plus, 4 surveillants d'une entreprise privée de sécurité interviennent dans le centre (prévention des conflits, supervision des visites, protection des bâtiments et vérification des « procédures d'entrée » des mineurs qui arrivent au centre). Une entreprise de « catering » fournit les repas.

Le personnel d'encadrement des enfants travaille en collaboration étroite avec les tuteurs des mineurs, nommés par le tribunal et relevant du bureau des affaires sociales. C'est via leurs tuteurs que les mineurs

ont accès à un avocat et à des conseils juridiques. 4 options sont possibles pour ces mineurs quant à leur situation administrative<sup>1</sup> :

- Obtention d'un visa de tolérance valable 6 mois et renouvelable jusqu'à la majorité
- Demande d'asile, avec transfert vers des centres pour demandeurs d'asile
- La réunification familiale, si cette dernière se trouve dans un pays tiers inclus dans la liste des pays sûrs
- Le retour volontaire dans le pays d'origine si ce dernier est dans la liste des pays sûrs

Les mineurs peuvent bénéficier de consultations médicales, soins, et consultations psychologiques dans les structures de santé voisines et médecins de ville. Les mineurs ayant un visa de tolérance peuvent bénéficier de cours de langue slovaque, voire être scolarisés dans les écoles de la ville. Le centre organise par ailleurs une série d'activités socioculturelles, ainsi que des activités sportives.

Parmi les problèmes évoqués par le personnel du centre, on peut souligner :

- Le manque de moyens financiers. En particulier cette année, suite à l'arrivée d'un groupe de mineurs en janvier, sans que le budget puisse être réajusté en conséquence<sup>2</sup>,
- Les difficultés à faire valoir les habitudes et régimes alimentaires particuliers des uns et des autres auprès de l'entreprise de catering mais aussi auprès de l'administration publique (problème en particulier du porc pour les musulmans)
- Le problème récurant des examens peu fiables de détermination de l'âge des mineurs. De toute évidence, certains résidents ont plus de 18 ans, et acceptent mal de se soumettre aux règles de fonctionnement du centre
- Les conflits inter ethniques réguliers, entre certaines nationalités.

## **B - Le centre de détention de Mednedov**

Ce centre est situé à quelque 70 km de Bratislava, près de la frontière avec la Hongrie. Ouvert en 1997, il s'agit d'un centre de rétention pour les personnes étrangères faisant l'objet d'une procédure de reconduite à la frontière. Il est sous la tutelle du Ministère de l'Intérieur et plus précisément du bureau de la police des frontières et des étrangers. A noter que le deuxième centre de rétention du pays, le centre de Secovcé dépend de la direction de ce centre.

D'une capacité totale de 152 places, il est composé de deux bâtiments administratifs, un bâtiment pour les hommes, un bâtiment pour les femmes et un bâtiment d'isolement. Il dispose de 34 chambres de 4 à 6 lits ainsi que de deux chambres d'isolement sanitaire et deux cellules disciplinaires («régime séparé»). Malgré les rénovations régulières (la dernière date de 2006), les bâtiments sont assez anciens. Un bâtiment d'hébergement a d'ailleurs été fermé pour cause de vétusté. D'après le directeur, les budgets d'investissement ont été alloués en priorité à la rénovation du centre de Secovcé.

En 2006, le centre a accueilli 720 personnes dont 458 hommes et 252 femmes. Les nationalités les plus représentées sont des Ukrainiens, des Moldaves et des Russes. La durée de détention au centre peut aller de quelques heures jusqu'à 6 mois. Il n'y a à priori pas d'enfants détenus dans le centre.

Il n'y a pas de règlement interne, mais il existe un programme des activités et du fonctionnement journalier du centre. Par ailleurs, « les détenus ont accès aux textes de lois sur les étrangers », traduits en plusieurs langues.

---

<sup>1</sup> En 2006, sur 77 mineurs accueillis, 34 ont fait une demande d'asile, 21 ont eu des visa de tolérance, parmi lesquels 7 se sont portés candidats au retour volontaire, et 14 ont quitté le centre. Enfin 21 autres mineurs ont quitté le centre sans aucune option.

<sup>2</sup> En 2005, le centre a accueilli 55 mineurs, en 2006 : 77, depuis le début 2007 : 228.

La sécurité et la surveillance du centre sont assurées par la police des frontières et des étrangers. 70 policiers sont affectés au centre. Y travaillent également 26 fonctionnaires civils, un médecin et deux infirmières. Le ménage est assuré par une entreprise privée, ainsi que la fourniture des repas. Le centre a des collaborations régulières avec les services de santé du district, ainsi qu'avec les ONG et OIM.

Le centre est supervisé par le Ministère de l'Intérieur et par le bureau national de la police et des frontières. Il est régulièrement audité par les services du procureur, par le CPT, les ONG et le HCR..

Il existe un service social au niveau du centre, avec création en 2006 d'un poste d'assistant social. Toutefois ce dernier semble surtout occupé à des tâches administratives. En réalité ce sont surtout les associations (SHC, HRL/Human Rights League) qui fournissent les soutiens sociaux, juridiques, psychologiques, et de traduction. Ils veillent à ce que les détenus puissent avoir accès aux soins que leur état de santé nécessite (le personnel médical rattaché au centre parle rarement anglais ou une autre langue étrangère).

Il n'y a pas de modalités d'accueil et d'accompagnement particuliers pour les groupes vulnérables, si ce n'est l'accès aux soins pour les femmes enceintes, les personnes souffrant d'un handicap ou d'une maladie chronique ou encore les personnes souffrant de troubles psychologiques.

### **C - Le centre de détention de Secovcé**

Ce deuxième centre de détention est sous la tutelle du centre de Mednedov. Il est situé à l'Est du pays, à quelques kilomètres de la frontière avec l'Ukraine. Il a été ouvert en 2000 dans d'anciennes infrastructures militaires et à une capacité totale de 176 places, réparties en 4 chambres de 4 lits et 20 chambres de 8 lits. Il a 2 chambres d'isolement sanitaire de 4 lits et 4 pièces d'isolement disciplinaire à 2 lits. A noter que les chambres d'isolement sanitaires sont équipées de caméras de vidéo surveillance, faute de personnel de santé à plein temps !!

Le centre vient d'être complètement réhabilité. Cela a considérablement amélioré les conditions de vie du centre, avec amélioration des équipements et du mobilier, des terrains de sport... Les espaces de plein air ne sont toutefois accessibles qu'à certaines heures, et sous surveillance policière. Les cabines de douche sont sans portes ni rideaux.

99 personnes travaillent au centre, dont les policiers en charge de la surveillance du centre. 3 avocats de la Société Goodwill assurent des consultations une fois par semaine. Par ailleurs si un détenu veut voir un avocat, il doit en faire la demande au directeur.

Il y a un règlement interne en 6 langues. Les détenus ont droit à une visite de 30 minutes chaque 3 semaines et sur autorisation du directeur. Le fonctionnement du centre est le même que celui de Secovcé. L'accompagnement juridique et social est assuré par Goodwill. Le soutien psychologique est assuré par l'assistant social du centre. Le centre est régulièrement supervisé par le HCR et par le procureur local.

Contrairement à Mednedov, ce centre accueille des familles avec enfants. Une section du centre est dédiée aux familles et mères seules avec enfants. Une aire de jeux a été aménagée pour eux. Ils sont par ailleurs scolarisés à l'école du village et bénéficient de repas supplémentaires. Le centre a un contrat avec un pédiatre de la ville pour le suivi médical des enfants.

Le centre n'accueille pas de mineurs non accompagnés. Il n'a jamais reçu de personnes en situation de handicap et n'est pas adapté pour ce type de population. Concernant les femmes enceintes ou ayant récemment accouchées, elles ont accès aux consultations et au suivi médical adapté. Du lait maternel et autres aliments adaptés sont fournis pour les bébés, ainsi que des couches. Les personnes ayant besoin de traitement médical ou psychologique sont envoyés si nécessaire à l'hôpital. Dans ce cas, après examen, la décision est prise du maintien ou non à l'hôpital.

Un des problèmes importants que rencontre Goodwill Society dans ce centre est lié à certains groupes qui ne devraient pas être détenus, en particulier :

- Des demandeurs d'asile ayant fait leur demande à la frontière, et transférés directement dans ce centre de détention par les gardes frontières
- Des personnes détenues faisant une demande d'asile durant leur détention sont maintenues dans le centre jusqu'aux six mois de durée de détention légale maximum, sans raison, alors qu'ils devraient être transférés dans un centre d'hébergement pour demandeurs d'asile
- Enfin, Goodwill Society mentionne la présence dans le centre de plusieurs réfugiés irakiens en fin de période de protection subsidiaire (seule protection accordée aux demandeurs d'asile en provenance d'Irak) et faisant l'objet d'une procédure de renvoi dans leur pays !.

## **D - Le centre de réception de Huméné**

Ce centre est un centre de mise en quarantaine sanitaire pour les nouveaux migrants, essentiellement des demandeurs d'asile, sous la tutelle directe de l'Office des Migrations. Il a une capacité de 520 places et vient d'être complètement réhabilité (anciens bâtiments militaires). Il est de ce fait très bien aménagé, avec 50 chambres de 6 lits et 25 chambres de 10 lits, un étage étant réservé aux femmes avec enfants et aux personnes vulnérables. Le bâtiment principal d'hébergement est pourvu d'une rampe d'accès au RDC. Il existe même une section d'accueil et d'hébergement pour les fonctionnaires et visiteurs externes venant faire des entretiens et visites au centre.

25 salariés travaillent au centre dont 3 assistants sociaux et 5 agents de réception. Une compagnie de sécurité assure la surveillance (16 gardes). Une entreprise de nettoyage et une entreprise de catering interviennent également dans le centre, ainsi que 3 assistants sociaux de Goodwill.

Les personnes ne restent pas plus de 30 jours dans le centre (durée légale maximum). Certaines personnes peuvent être amenées à quitter le centre avant ce délai, mais uniquement sur avis favorable du médecin. Durant leur séjour elles ont des entretiens avec des fonctionnaires de la police des frontières et des étrangers, et/ou du service des migrations afin d'amorcer la procédure de demande d'asile et/ou de clarification de leur statut administratif.

Tous les services sociaux sont disponibles au sein du centre (appui social, vêtements, cantine, repas, consultations médicales et/ou psychologique, conseil juridique, aide à la traduction, cours de langues ; directement assurés par le centre ou via des contrats ou partenariats avec ONG, services de santé voisins, etc.

Il existe une section spéciale pour l'hébergement des familles. Les mineurs non accompagnés se voient assigner un tuteur par le tribunal. Ceux qui ne sont pas demandeurs d'asile sont envoyés en centre spécialisé.

Un des bâtiments du centre est accessible pour les personnes à mobilité réduite. Les femmes enceintes sont envoyées le plus tôt possible dans un centre d'hébergement pour demandeurs d'asile, plus adapté. La quarantaine est en effet raccourcie. Si nécessaire, elles sont envoyées à l'hôpital et elles bénéficient d'un régime alimentaire particulier. Les personnes présentant des souffrances psychologiques ont un accès immédiat à un psychologue et si nécessaire sont transférées à l'hôpital. Un autre groupe qui justifie d'une attention particulière est celui des consommateurs de drogue qui doivent avoir accès à un traitement médical.

## **E - Le centre d'hébergement de demandeurs d'asile de Gabcikovo**

Ce centre est situé à quelques kilomètres de la frontière hongroise, près du centre de détention de Mednedov. Il est installé dans des bâtiments universitaires, loués par l'office des Migrations.

D'une capacité totale de 240 places, il est divisé en appartements de deux chambres. Cette répartition permet de garder l'unité familiale, mais entraîne des problèmes de promiscuité pour les autres résidents. Il a été ouvert en 1993, au moment de l'arrivée massive de réfugiés d'ex Yougoslavie et a reçu jusqu'à 800 personnes. Aujourd'hui, la moyenne est de 140 personnes.

Les locaux sont assez vétustes. Toutefois, un étage du bâtiment est actuellement en cours de réhabilitation, pour les familles avec enfants.

4 permanents travaillent au centre, dont deux assistants sociaux. De plus, 3 assistants sociaux de SHR et des étudiants volontaires interviennent ainsi qu'une infirmière détachée de l'hôpital voisin. Un professeur de langue intervient également régulièrement.

La surveillance du centre est assurée par une entreprise privée sous contrat avec l'université, ce qui pose un problème de chaînage hiérarchique avec la direction du centre. C'est également l'université qui fournit les repas. Le centre collabore de manière très régulière avec la ligue des droits de l'homme, SHR, les églises, les structures de santé et les écoles des environs. Ce sont surtout ces différentes structures qui assurent les appuis sociaux et juridiques, et autres aides. Le budget du centre étant assez limité. Le centre garantit également l'aide à l'emploi pour les résidents qui ont une autorisation de travail. Il est régulièrement audité et supervisé par l'office des Migrations, l'UNHCR, le FER.

Le centre possède une crèche pour les enfants de moins de 6 ans. Les enfants plus âgés sont scolarisés au village voisin. Les mineurs non accompagnés sont hébergés au centre s'ils sont demandeurs d'asile et les décisions les concernant sont prises par leur tuteur nommé par le tribunal.

Les personnes handicapées sont hébergées dans le secteur des familles mais le problème est que le centre n'est pas adapté pour ce public. Elles ont droit aux services et soins spécialisés en tant qu'ayant droits de la sécurité sociale, de même pour les personnes âgées. Toutefois ces dernières ont souvent des problèmes d'alcool qu'il faut alors surveiller. Les femmes enceintes ont accès aux consultations de suivi pré et post natal. Les accouchements se font à l'hôpital. Le centre fournit le matériel, les couches et autres pour le bébé jusqu'à l'âge de deux ans. Les personnes en souffrance psychologique peuvent bénéficier de consultations au centre. Si besoin, elles peuvent être transférées à l'hôpital psychiatrique. Le directeur est attentif aux personnes ayant des problèmes d'alcoolisme et/ou de drogue.

Toutefois, d'après les travailleurs sociaux et représentants d'ONG, l'accès des résidents aux soins est difficile car les médecins et infirmiers auxquels ils ont à faire ne parlent aucune langue étrangère et l'accès à la traduction est souvent difficile à organiser. Par ailleurs, les résidents se plaignent régulièrement de la nourriture et il existe des problèmes de sécurité pour les femmes, à l'intérieur du centre.

## **2.2 Autres entretiens**

### **A - Entretien avec la représentante OIM**

L'OIM travaille en collaboration étroite avec l'Office des Migrations sur 3 grands volets :

- ***L'appui au retour volontaire*** des migrants en situation illégale et des demandeurs d'asile en fin de procédure (informations et conseils relatifs au retour, aide à l'obtention des documents de voyages et assistance à l'aéroport et dans les pays de transit). Les retours volontaires sont financés par le gouvernement slovaque. L'OIM milite pour que soient améliorées les conditions de retour, en particulier en incluant des aides à la réinstallation économique dans le pays de retour.
- ***la prévention des trafics d'êtres humains, en particulier les femmes et jeunes filles.*** La Slovaquie est un des pays d'origine des victimes. Ce volet comprend donc des activités d'information et de sensibilisation auprès du grand public et auprès des populations cibles, en particulier dans les écoles secondaires, des campagnes de formation des services publics et des

associations concernées pour renforcer les appuis et la protection des victimes (appui psychologique, coordination avec ONG locales), des actions d'études et de recherche, ainsi que du travail en réseau avec les organismes concernés au niveau régional. L'OIM travaille par ailleurs avec le gouvernement pour le développement d'un plan national d'actions contre le trafic d'êtres humains.

- **L'information aux étrangers en Slovaquie**, via les Centre d'Information sur les Migrations (2 en Slovaquie). Il s'agit de centres ressources pour l'intégration des personnes étrangères, avec un cible particulière sur l'aide à l'intégration par le travail (appui à des formations professionnelles et à la recherche d'emploi) et sur la sensibilisation du grand public.

L'OIM est par ailleurs chargé de l'accueil des Slovaques des minorités bénéficiant de mesures d'aide au retour d'autres pays européens (ex : Belgique).

D'après l'OIM le système slovaque relatif aux étrangers répond aux critères européens, ainsi qu'à ceux de l'OIM. L'organisation travaille peu en contact direct avec les personnes étrangères, mais travaille plutôt en partenariat avec le gouvernement et les ONG. Toutefois, concernant les groupes vulnérables, l'OIM mentionne les problématiques suivantes :

- L'appui aux victimes de trafics humains doit être garanti, avant même de leur proposer de collaborer avec la police en échange d'un droit de séjour
- La priorité doit être donnée au retour dans les familles, s'agissant des mineurs non accompagnés
- La situation des étrangers en situation irrégulière est plus que précaire en Slovaquie, car ils n'ont droit à rien, sauf accès aux soins de santé en cas d'urgence.
- De même les demandeurs d'asiles n'ont pas le droit de travailler durant un an à partir de leur demande d'asile. Ils restent donc dans une situation de précarité économique importante.

## **B - Le Haut Commissariat pour les Réfugiés (HCR), bureau de Bratislava**

Le bureau du HCR en Slovaquie dépend de la représentation régionale du HCR de Budapest (représentation pour la Hongrie, la Pologne, la Slovaquie et la Slovénie), centrée sur les enjeux des « Etats frontières » de l'espace européen. La représentation de Bratislava collabore étroitement avec l'office des Migrations, la police des frontières, le Ministère des affaires sociales et les associations actives dans l'appui social et juridique aux réfugiés et demandeurs d'asile. Elle a 4 priorités en terme d'axes de travail avec ses partenaires :

- Garantir la libre entrée et le principe de non refoulement des demandeurs d'asile dans le pays, en particulier à travers le « border monitoring project »
- Améliorer la qualité des procédures de traitement des demandes d'asile, via des formations et un accompagnement des personnels de l'office des migrations et des juges
- Améliorer les conditions d'accueil et d'hébergement des demandeurs d'asile via des monitorings réguliers des centres par des équipes « multifonctions » Ministères/HCR/ONG
- Appuyer l'intégration des personnes ayant obtenu le statut de réfugié ou de protection subsidiaire, et garantir l'accès aux conditions matérielles minimales (logement, santé, éducation, système bancaire, accès au travail), via, en particulier, un travail conjoint avec le Ministère des Affaires sociales dans le cadre d'une commission pour l'élaboration d'une stratégie nationale.

Concernant l'évaluation et le contrôle des conditions de vie dans les centres (centres pour demandeurs d'asile, centres de détention) elles sont organisées selon une méthode participative du HCR (entretiens semi structurés individuels ou en « focus groups » avec les résidents des centres et les réfugiés), par une équipe « multifonctions » composée de représentants du gouvernement, d'ONG et du HCR. Le dernier rapport pour la Slovaquie fait état de :

- Manque de nourriture dans les centres
- Tensions entre résidents et personnels des centres, voire actes de violences de la part de certains personnels (en particulier des personnels de sécurité) dans certains centres d'hébergement. Difficultés pour certains personnels à gérer les différences culturelles et religieuses.
- Inactivité et sentiment d'impuissance conduisant à des tensions entre résidents et à l'usage de drogue ou d'alcool
- Manque d'information sur les procédures de demande d'asile, entretiens conduits avec rapidité, mal retranscrits et sans traduction adéquate. Cela conduit à un manque de confiance des demandeurs d'asile sur la manière dont sont traités les demandes d'asile en Slovaquie, manque de confiance renforcée par le fait que très peu de demandes d'asile aboutissent<sup>3</sup>.
- Plainte des demandeurs d'asiles sur l'interdiction de travailler qui leur est imposée durant un an.
- Pénalisation appliquées aux demandeurs d'asile refoulés vers la Slovaquie dans le cadre de la réglementation Dublin II : détérioration des conditions de réception et non versement des subsides (« pocket money »)
- Conditions matérielles difficiles pour les femmes (manque de propreté, cuisines pas fonctionnelles, temps de prise des repas trop court pour les mères qui doivent s'occuper du repas de leurs jeunes enfants)

Parmi les axes de progrès, le HCR mentionne :

- La réduction du délai préalable à l'autorisation de travail pour les demandeurs d'asile. Cette mesure permettrait une plus grande autonomie des demandeurs d'asile et diminuerait les coûts pour l'état
- L'amélioration de la situation sociale des demandeurs d'asile, tenant compte toutefois de la situation de la population slovaque. Une attention particulière doit être apportée aux personnes ayant un statut de tolérance mais qui n'ont aucun droits sociaux : (pas d'accès au système national de santé et d'aide sociale, pas le droit de travailler). Les conditions d'accueil dans les centres doivent répondre aux standards internationaux minima. Des activités occupationnelles et de soutien psychosocial doivent être introduites dans les centres ainsi que des mécanismes de régulation et de gestion des conflits. Les problèmes de santé mentale et d'addiction aux stupéfiants doivent être traités de manière adéquate. L'UNHCR souhaite également porter attention particulière aux violences basées sur le genre
- Les demandeurs d'asiles refoulés sur le territoire slovaque dans le cadre des dispositions Dublin doivent être traités de la même manière que les autres demandeurs d'asiles et ne doivent pas faire l'objet de sanctions
- Le personnel des centres devrait pouvoir bénéficier de formations et de sensibilisations sur les relations interculturelles et la communication interpersonnelle. Les résidents quant à eux devraient avoir une meilleure information sur leurs droits et devoirs, ainsi que sur les règlements internes des centres
- Les procédures de traitement des demandes d'asiles doivent être menées dans un délai raisonnable et être améliorées, en particulier s'agissant de la conduite des entretiens et de l'argumentation justifiant des décisions négatives de l'Office des Migrations. Toutefois, ces améliorations ne pourront pas se faire sans un renforcement des équipes de l'office des Migrations : renforcement en nombre de fonctionnaires, en formations et en mesures d'intéressement pour fidéliser le personnel.

---

<sup>3</sup> 85% des procédures de demandes d'asile sont stoppées du fait des requérants, non pas du fait des autorités slovaques. La plus part des demandeurs d'asile préfèrent en effet tenter leur chance dans un autre pays européen.

## **2.3 Conclusions, recommandations**

La Slovaquie mène plusieurs actions pour mettre sa législation et son système d'accueil des étrangers et demandeurs d'asile en conformité avec la législation européenne. L'état des lieux des centres visités est tout à fait significatif de cette évolution. Des centres qui pour la plus part sont rénovés ou en prévision de restauration, et qui font l'objet de toutes les attentions que ce soit de la part des autorités gouvernementales, que ce soit de la part des ONG ou encore des organismes internationaux. Les résultats de l'évaluation participative pilotée par le HCR, même si certains points sont remis en cause par le gouvernement, sont toutefois tout à fait significatifs des efforts qu'il convient de poursuivre pour un traitement des individus en adéquation avec les standards internationaux et dans le respect des droits fondamentaux et de la dignité des personnes. Au-delà des points évoqués plus haut, nos partenaires de l'étude mettent en avant les points d'amélioration suivants :

### **A - Concernant la vie quotidienne dans les centres**

- L'accès aux soins dans les centres (centres fermés, centres ouverts) devrait être amélioré, en particulier en mettant à disposition des traducteurs, que ce soit dans le cadre des consultations organisées dans les centres, que ce soit pour les consultations en milieu hospitalier. La décision de transfert à l'hôpital devrait être laissée à l'appréciation unique du médecin et pas du directeur du centre (en particulier pour les centres de détention) et les modalités de mise en œuvre de ces transferts devraient être facilitées.
- Les habitudes alimentaires différenciées devraient être prises en compte dans l'élaboration des menus dans les centres et imposées dans les cahiers des charges des prestataires de restauration contractualisés pour la fourniture des repas
- Si globalement les résidents des centres sont bien traités par le personnel, un accompagnement soutenu reste nécessaire pour les personnels de sécurité (compagnies privées, police), qui plus que d'autres ont sans doute besoin d'informations, de formations sur les relations interculturelles, la gestion de l'altérité, la gestion des conflits
- L'accès aux espaces extérieurs des centres de détention administrative devrait être assoupli
- Une attention particulière devrait être apportée aux groupes suivants : les femmes enceintes, les couples et familles avec jeunes enfants, les personnes souffrant de troubles psychiatriques et/ou psychologiques (nombreux cas de dépression, anxiété). S'agissant de ces dernières, la cause principale de leur état est, tout autant, voire plus que leur histoire traumatisante, le fait qu'elles soient détenues ou maintenues dans des centres sans savoir ce qu'elles vont devenir, sans savoir ce qu'elles attendent vraiment. Très peu de psychologues interviennent dans les centres. La collaboration entre psychologues et personnels des centres devrait par conséquent être facilitée. Les assistants sociaux devraient être plus nombreux et disponible pour un réel appui et accompagnement des personnes vivant dans les centres. Les couples devraient avoir la possibilité de rester ensemble, y compris dans les centres de détention administrative.
- De même des efforts devraient être maintenus pour améliorer l'accès à l'information des résidents dans les centres, en particulier les centres fermés (règlement intérieur simplifié et traduit)

### **B - Plus globalement :**

- la durée maximum légale de la rétention administrative reste longue en Slovaquie, 6 mois, et devrait être diminuée. Des alternatives à la détention devraient être mises en place pour certaines catégories de personnes, en particulier les familles avec enfants
- Les personnes faisant une demande d'asile durant leur détention administrative devraient pouvoir être transférées dans des centres ouverts pour demandeurs d'asile
- La question des mineurs non accompagnés quittant le centre de Horené Orechové sans options reste préoccupante. Une réflexion devrait être menée sur les mesures à mettre en œuvre pour garantir leur protection, ou à tout le moins leur suivi
- Enfin, un groupe de personnes requière une attention particulière qui est celui des familles éclatées dans différents pays européens.

## 2.4 Contacts

<p>Slovenska Humanitarna Rada, Slovak Humanitarian Council Párickova 18, 821 08 Bratislava 2, Slovak Republic Tel.: +421.2.50200511-20, Fax: +421.2.50200522 e-mail: shr@changenet.sk <a href="http://www.shr.sk">www.shr.sk</a>. Barbara Dunajova, ERF project Coordinator barbara.dunajova@gmail.com, telephone number: +421 2 55564406 Martina Vselkova <a href="mailto:martina.vselkova@gmail.com">martina.vselkova@gmail.com</a> Mob: number 00421 908 064 615 Zuzana Machankova, Psychologist, ERF project <a href="mailto:Zuzana.machankova@centrum.sk">Zuzana.machankova@centrum.sk</a></p>	<p>SOCIETY OF GOODWILL Masiarska 13,04001 Kosice Contact persons: Mr. Hamid, Iveta Liberková E-mail: <a href="mailto:goodwill@3pnet.sk">goodwill@3pnet.sk</a> Tel/fax: (421) 95 622 13 97</p>
<p>Migration office Address: Pivonková 6, 812 72 Bratislava, Slovak Republic Director of Migration Office: Ing. BERNARD PRIECEL Phone Secretariat: +421 2 4825 4104 phone: 00421 2 43 41 47 75 Fax: +421 2 4341 4759 E-mail: <a href="mailto:priecel@mumvsr.sk">priecel@mumvsr.sk</a></p>	<p>Office of Border and Foreign Police of the Ministry of Interior of SR Úrad hraničnej a cudzineckej polície P PZ Vajnorská 25 812 72 Bratislava phone: +421 9610 50701 fax: +421 9610 59074 e-mail: <a href="mailto:uhcp@minv.sk">uhcp@minv.sk</a></p>
<p>Reception centre Humenné Mierová 100, 066 01 Humenné phone: 057/ 7866716 fax: 057/ 7866744 Mr. Laskody, director <a href="mailto:laskody@minv.sk">laskody@minv.sk</a>.</p>	<p>Accommodation centre Gabčíkovo Ing. Peter Babiak Dunajská ul. blok č.8 , 930 17 Gabčíkovo 3 Tel 00421 31 5530197 fax:00421 31 5530199 <a href="mailto:babiakp@minv.sk">babiakp@minv.sk</a></p>
<p>detention centre Sečovce, JUDr. Miroslav Choma, <a href="mailto:choma@minv.sk">choma@minv.sk</a> Mr.Semjan <a href="mailto:semjan@minv.sk">semjan@minv.sk</a></p>	<p>detention centre Medved'ov, kpt. Mgr. Ladislav Csémy <a href="mailto:csemi@minv.sk">csemi@minv.sk</a> fax: 00421 31 55 42 132</p>
<p>Orphan house in Horné Orechové Mgr. Karol Dubčák Horné Orechové 380 911 05 Trenčín Slovak Republik phone: +421 32 7432032 fax: +421 32 7432030 e-mail: <a href="mailto:karol.dubcak@gmail.com">karol.dubcak@gmail.com</a></p>	<p><b>IOM Bratislava</b> International Organization for Migration (IOM) Mme Zuzana Vatrlová, representative Grösslingova 4 811 09 Bratislava Slovak Republic Tel.: +421 2 5263 15 97, 5263 15 98 Fax: +421 2 5263 00 93 e-mail: <a href="mailto:bratislavaInfo@iom.int">bratislavaInfo@iom.int</a></p>
<p>UNHCR Branch Office Slovakia Sturova 6,811 02 Bratislava Mrs. Barbara Messova <a href="mailto:MESSOVA@unhcr.org">MESSOVA@unhcr.org</a> Tel: (421) 752 927875 Fax: (421) 7 52 9278 71</p>	